



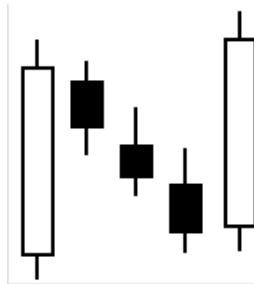
Tipo: Alcista

El big white, es un cuerpo blanco de una longitud inusual, se forma cuando existe un amplio rango entre el mínimo y el máximo de la sesión cerrando los precios próximos al máximo, sin haber demasiada mecha en los extremos. Si la vela aparece cuando los precios están en tendencia bajista puede ser una primera señal de soporte. Si tiene lugar cuando los precios se enfrentan a una zona considerada de soporte (e.g., media móvil, línea de tendencia, o nivel de resistencia horizontal previo), la larga vela blanca (big white candle) añade credibilidad al soporte. De la misma manera, si la figura aparece cuando los precios han roto una zona de resistencia, el big white candle confirma la ruptura.



Triple formación alcista.

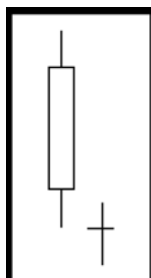
Se forma cuando un cuerpo blanco largo es seguido de 3 pequeñas velas negras, con cierres descendentes, y tras las mismas aparece otro gran cuerpo blanco de manera que los 3 cuerpos negros están contenidos en el rango del primer cuerpo blanco. Durante una tendencia alcista, implica continuación de la misma.



Bullish doji

Tipo: Alcista

Aparece un doji tras un gran cuerpo blanco, si la tendencia previa es bajista es una señal de posible cambio de tendencia al alza.





Bullish harami

Tipo: Alcista

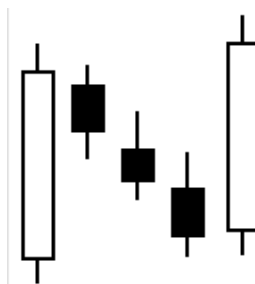
Aparece un bullish harami (HARAMI ALCISTA), cuando el ultimo pequeño cuerpo blanco esta contenido en un poco frecuente cuerpo negro y largo. Durante una tendencia bajista , esta señal implica el agotamiento del papel y la aparición de posiciones compradoras. Es importante la tendencia previa porque durante una tendencia alcista el bullish harami es bajista porque implica que las ventas ganan terreno a las compras, que se retraen. Si el bullish harami (cruce alcista) contiene un doji se forma el bullish harami cross-cruce harami alcista



Bullish 3 Method Formation

Tipo: Alcista

Triple formación alcista. Se forma cuando un cuerpo blanco largo es seguido de 3 pequeñas velas negras, con cierres descendentes, y tras las mismas aparece otro gran cuerpo blanco de manera que los 3 cuerpos negros están contenidos en el rango del primer cuerpo blanco. Durante una tendencia alcista, implica continuación de la misma.

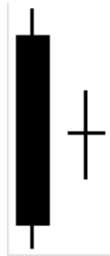




Bullish harami cross

Tipo: Alcista

Un pequeño doji esta englobado dentro de un cuerpo negro de tamaño superior al habitual .Es una señal con implicaciones de cambio de tendencia, bajista - alcista, siempre y cuando este precedido de una tendencia bajista previa claramente definida .Implica el agotamiento del papel y la aparición de posiciones compradoras. Es importante la tendencia previa porque durante una tendencia alcista el bullish harami es bajista porque implica que las ventas ganan terreno a las compras, que se retraen.

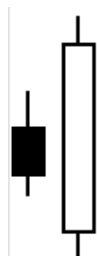


Engulfing bullish line

Tipo: Alcista

Un engulfing bullish (línea de compra sumergida) se forma cuando la vela negra está completamente comprendida en una gran vela blanca formada en la siguiente sesión. El engulfing bullish es una vela con implicaciones alcistas si la tendencia precedente es bajista indicando que se ha producido el momento en que las compras pasan a tener mas fuerza que las ventas.

Si el engulfing bullish aparece durante una tendencia alcista por el contrario puede significar nivel de resistencia -techo y tener implicaciones bajistas. La confirmación de esta circunstancia vendría dada por cierres-velas de situación inferior al mínimo de la actual vela blanca.





Long Lower Shadow

Tipo: Alcista

El Long lower shadow es una vela (negra o blanca) con una larga sombra inferior al menos dos o tres veces mas prolongada que el rango del cuerpo del candlestick.

Es una señal tipicamente alcista particularmente cuando ocurre en niveles de soporte o en situaciones de sobreventa marcada.



Morning doji star

Tipo: Alcista

La estrella del amanecer, o morning star es una secuencia de 3 velas : Una vela cuerpo negro grande , seguida de un doji que deja un hueco debajo del candlestick negro y una vela con un gran cuerpo blanco que deja un hueco encima del doji, este tercer candlestick cierre dentro del rango del cuerpo de la primera vela negra.

,es una señal alcista que a menudo tiene implicaciones de vuelta al alza , es mas alcista que el morning star por el doji

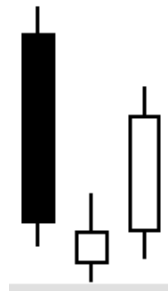




Morning star

Tipo: Alcista

El morning star es una secuencia de 3 velas : Una vela cuerpo negro grande , seguida de un pequeño cuerpo blanco que deja un hueco debajo del candlestick negro y una vela con un gran cuerpo blanco que deja un hueco encima del pequeño candlestick blanco, este tercer candlestick cierre dentro del rango del cuerpo de la primera vela negra.



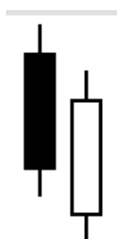
Piercing line

Tipo: Alcista

El piercing line , línea penetrante, está compuesta por 2 velas en un valor con tendencia bajista, la primera vela es negra y la segunda blanca con el cuerpo largo.

La vela blanca debe abrir por debajo del mínimo de la sesión anterior, la mecha de la vela negra, y el cierre debe producirse por encima de la mitad superior de la vela negra precedente.

En resumen, aparece cuando hay una tendencia bajista previa, apertura bajista, pero cierre significativamente mas alto que la apertura. Indica que las compras han aparecido y le han ganado la partida a las ventas, sus implicaciones son de vuelta al alza, cambio de tendencia bajista-alcista. Es preceptivo para su formación que el cierre actual, vela blanca se situe por encima de la zona media del candlestick negro previo





Shaven Bottom

Tipo: Alcista

Candlestick (blanco o negro/black) con sombra superior parecido al inverted Hammer en su figura y en sus implicaciones, señal alcista durante una tendencia alcista que precisa de confirmación durante las sesiones siguientes



Three white soldiers

Tipo: Alcista

Three white soldiers (3 soldados blancos: Es una señal alcista y a menudo significa soporte, aparecen 3 velas blancas (Three white candles) en las últimas 3 sesiones los mínimos de las 3 sesiones son crecientes y el cierre en las 3 se produce cerca del máximo. Aunque esas velas no fueran lo bastante grandes para crear three white soldiers, la significación de la misma es alcista-señal de compra



Tweezer bottoms

Tipo: Alcista

Pinza Alcista - Pinzas en la base. Formación de dos o más velas consecutivas con una misma base, es decir varias sesiones con el mismo mínimo.

No importa el color de la vela, es decir no influye la relación entre la apertura y el cierre y las señales no tienen que ser consecutivas para dar validez a la formación.

Sus implicaciones son vuelta al alza sobre todo si hay tendencia bajista previa y si en las sesiones posteriores a la formación la curva de precios toma dirección al alza.





White Candle

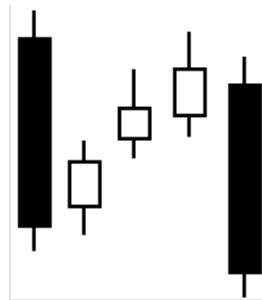
Tipo: Alcista

El white candle, se forma cuando el precio del cierre es superior que el precio de la apertura. Es una vela alcista sobre todo si forma parte de alguna formación bajista más importante.



Bearish 3 Method Formation

Tipo: Bajista



Big Black Candle

Tipo: Bajista

El big black, es un cuerpo negro de una longitud inusual, se forma cuando existe un amplio rango entre el mínimo y el máximo de la sesión cerrando los precios próximos al mínimo. Un big black candle (gran vela negra) es una figura bajista. Si la vela aparece cuando los precios están en tendencia alcista, puede ser una primera señal de resistencia. Si tiene lugar cuando los precios se enfrentan a una zona considerada de resistencia (e.g., media móvil, línea de tendencia, o nivel de resistencia horizontal previo), la larga vela negra (big black candle) añade credibilidad a la resistencia. De la misma manera, si la figura aparece cuando los precios han roto una zona de soporte, el big black candle confirma la ruptura.





Black

Tipo: Bajista

El black candle, se forma cuando el precio del cierre es claramente menor que el precio de la apertura. Es una vela bajista sobre todo si forma parte de alguna formación bajista más importante.

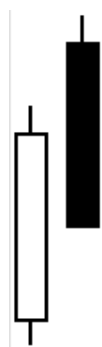


Dark cloud cover

Tipo: Bajista

El cielo tapado (dark cloud cover) es la réplica de el piercing line. Está formada por una gran vela blanca que es seguida de un candlestick negro. El día del candlestick negro los precios abren por encima del máximo del candlestick blanco pero cierran dentro del cuerpo la vela blanca.

La presencia de un dark cloud requiere una fuerte tendencia alcista previa, apertura alcista, pero cierre significativamente más bajo. Implica señal de vuelta bajista (cambio de tendencia alcista-bajista), refleja que los aspirantes a entrar cortos en el valor ya tienen un stop fijado que les permite empujar con fuerza a la baja, ese stop es el máximo alcanzado en la segunda vela. Hay que tener en cuenta que el cierre de la vela negra, en relación a la vela blanca precedente, puede dar mayor o menor implicaciones bajistas a la señal.



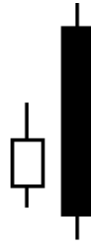


Engulfing bearish line

Tipo: Bajista

Un engulfing bearish line- línea de venta sumergida, se forma cuando la vela blanca esta completamente comprendida en el posterior cuerpo negro. La vela engulfing bearish es bajista durante una tendencia alcista , puede significar el paso al dominio de posiciones vendedoras sobre las compradoras es decir puede tener implicaciones de vuelta a la baja.

Si un engulfing bearish aparece durante una tendencia bajista puede implicar que se ha producido el mínimo de la tendencia, tendría entonces, paradójicamente, implicaciones de vuelta alcista. La confirmación vendría dada por la situación de las siguientes velas por encima del máximo de la vela negra.



Evening doji star

Tipo: Bajista

Tambien llamada estrella del atardecer.

Un cuerpo blanco de gran longitud seguido de un doji que deja un hueco en relación a la vela citad y proseguido de un cuerpo negro que deja un hueco bajista en relación al doji, en el tercer candlestick negro el cierre se produce dentro del rango de la primera vela blanca.

Un evening doji star es una señal bajista que a menudo tiene implicaciones de techo. Al contener un doji recibe el nombre de evening doji star y las implicaciones son todavía mas bajistas que el mas frecuente morning star por el doji





Evening star

Tipo: Bajista

Un cuerpo blanco de gran longitud seguido de un pequeño cuerpo blanco que deja un hueco alcista en relación a la vela citad y proseguido de un cuerpo negro que deja un hueco bajista en relación a la pequeña vela blanca, en el tercer candlestick negro el cierre se produce dentro del rango de la primera vela blanca.

Un evening star es una señal bajista que a menudo durante una tendencia alcista tiene implicaciones de cambio de tendencia alcista-bajista



Gravestone doji

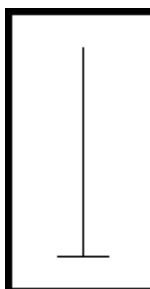
Tipo: Bajista

Llamado también llamado Hakaishi o Lápida se forma cuando el cierre y la apertura coinciden y son similares al mínimo de la sesión.

Existe la analogía de que el dibujo se parece a las tumbas de los que han muerto en la "batalla" de la sesión.

La vela refleja un valor que abre en el mínimo alcanza durante la sesión máximos altos, para finalizar cayendo cerca del mínimo.

El gravestone doji es una señal bajista que generalmente significa techo si la tendencia precedente era alcista. Cuanto mayor es el largo de la sombra superior más implicaciones negativas tiene la figura, es decir cuanto mayor es la diferencia entre el cierre y la apertura más bajista es la señal.





Long Upper Shadow

Tipo: Bajista

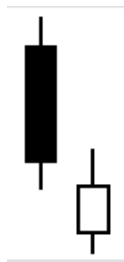
Un candlestick (black or white) con una sombra superior de longitud 2 o 3 veces mayor que el largo de la vela inferior. Un long upper shadow (larga sombra superior) es una señal típicamente bajista particularmente cuando ocurre en niveles de resistencia o en situaciones de sobrecompra



On neck line

Tipo: Bajista

Línea de cuello. Un candlestick negro en una tendencia bajista seguido de un pequeño cuerpo blanco con cierre próximo al mínimo del candlestick negro. El on-neck line es una señal bajista la cual implica que los precios deberían marcar nuevos mínimos siempre y cuando el mínimo del candlestick blanco fuese penetrado a la baja



Shaven Head

Tipo: Bajista

Cabeza rasurada. Un candlestick (blanco o negro) con una sombra inferior parecido al Inverted Hammer en su figura y en sus implicaciones, señal bajista durante una tendencia alcista, a menudo con implicaciones de vuelta a la baja pero que necesita de confirmación en las sesiones siguientes.





Shooting star

Tipo: Bajista

Estrella Herida. Un candlestick (blanco o negro) con un pequeño cuerpo y una sombra larga o no sobre superior. Es una señal menor, vuelta a la baja cuando aparece después de un rally alcista.



Spinning top

Tipo: Bajista

Giro Rápido en techo. Un spinning top es una vela con un pequeño cuerpo que identifica una sesión con estrecha banda de precio (definida por la diferencia entre la apertura y el cierre). Durante un rally alcista o en la proximidad de precios máximos, un spinning top puede significar que los precios están perdiendo momento y las compras pueden retraerse.

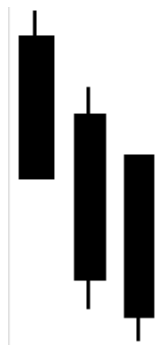


Three Black Crows

Tipo: Bajista

Tres velas negras de longitud amplia con cierres consecutivamente inferiores y todos ellos próximos al mínimo de la sesión.

La aparición de Three black crows (3 negros cuervos) es una señal bajista y a menudo significa resistencia o vuelta a la baja si la tendencia previa era alcista. Aunque las velas no sean lo suficientemente grandes para crear three black crows, la significación es bajista.

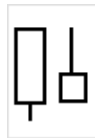




Tweezer Tops

Tipo: Bajista

Pinzas Bajistas- Pinzas en el techo. 2 o mas velas consecutivas con un mismo techo, es decir varias sesiones con un mismo máximo, no importa el color y no tienen porque ser consecutivos. Es una señal de vuelta menor, mas importante si se continua con otras señales de vuelta a la baja



Falling Window

Tipo: Continuidad

Cuando las falling window (ventanas bajistas) aparecen (el minimo de la sombra previa esta sobre el máximo de la actual sombra) implican continuacion de la tendencia bajista.

Si ha habido otros falling windows entre las ultimas 50 velas implica que el actual falling window es con frecuencia mas bajista.

Si las 2 velas precedentes al falling window fueron negras, la señal tiene implicaciones todavía mas bajistas.

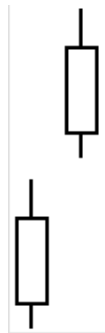




Tipo: Continuidad

Se forma un hueco entre el máximos del primer candlestick y el mínimo del segundo candlestick

Implicaciones : generalmente continuación de la tendencia alcista Si ha habido rising windows en las ultimas 50 velas tendría todavía implicaciones mas alcistas. A corto plazo es posible el cierre del hueco, pero el nivel de inicio del mismo debería pasar a comportarse como soporte



Separating lines

Tipo: Continuidad

En tendencia alcista , una candlestick negro es seguido por uno blanco con el mismo precio de apertura

En tendencia bajista, un candlestick blanco, es seguido por uno negro con el mismo precio de

Implicaciones: Continuación de tendencia (Si las líneas separadas ocurren durante una tendencia alcista y la primera vela , la inferior, es negra y la segunda , la superior, blanca sugiere que la tendencia alcista debería continuar. Si las separating lines aparecen durante una tendencia bajista descrita la primera vela es blanca , la superior, y la segunda, la inferior, negra , sugiere que la tendencia bajista debería continuar)





Doji

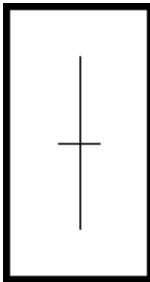
Tipo: Indecisión

Doji son candlestick en los que el cuerpo o vela es prácticamente inexistente o muy pequeña lo que indica que la apertura y el cierre están al mismo nivel. INTERPRETACIÓN: las líneas de Doji normalmente son componentes de muchas FIGURAS importantes del candlestick . Esta señal implica indecisión, refleja un mercado en el cual los compradores y vendedores están en equilibrio.

En un mercado lateral un doji es neutral, ya que refuerza la propia situación del mismo.

En una tendencia al alza el doji es una señal de aviso de que la tendencia puede estar a punto de cambiar, indicará que los alcistas, o compradores, están perdiendo el control del mercado, aunque no refleje todavía un control por parte de vendedores. Las siguientes sesiones son las que han de confirmar o no, el cambio de tendencia.

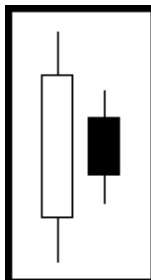
En una tendencia bajista su aparición no es tan significativa, ya que también habrá que tener en cuenta la evolución del volumen para determinar como se ha alcanzado el equilibrio, en base de la aplicación del dicho de que para que el mercado avance hace falta dinero, pero para que baje no hace falta nada, se cae solo.



Harami

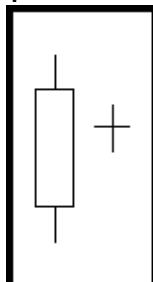
Tipo: Indecisión

Indica el que valor está perdiendo momento.



Harami cross

Tipo: Indecisión

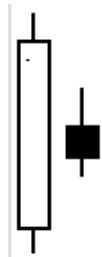




Bearish Harami

Tipo: Vuelta

Un pequeño cuerpo negro esta englobado dentro de un cuerpo blanco de tamaño superior al habitual .Es una señal con implicaciones de cambio de tendencia, alcista - bajista, siempre y cuando este precedido de una tendencia alcista previa claramente definida .Si la tendencia previa es bajista puede incluso tener implicaciones alcistas



Bearish Harami Cross

Tipo: Vuelta

Un Doji esta contenido dentro del cuerpo de una vela blanca de longitud inusual que la precede. Si la tendencia previa era alcista tiene implicaciones de techo y puede anticipar un cambio de tendencia alcista-bajista.Si la tendencia previa era bajista puede incluso implicar suelo



Doji star

Tipo: Vuelta

Un Doji con un hueco encima o debajo de un candlestick negro o blanco , es a menudo una señal de vuelta , a la baja o alza, depende de la tendencia previa y de las características de la formación, pero necesita de confirmación en las siguientes sesiones

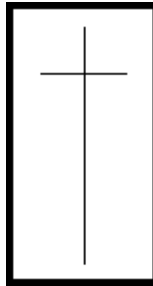




Flydoji

Tipo: Vuelta

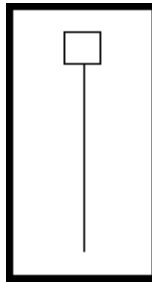
Llamado también dragon volador o tomo. Ocurre cuando coinciden la apertura y el cierre y el mínimo es significativamente más bajo que el máximo de la sesión que se sitúa ligeramente por encima del precio del cierre y apertura. Aparece en las cercanías de los puntos de vuelta del mercado. Esta señal durante una tendencia bajista tiene implicaciones de cambio de tendencia bajista- alcista.



Hammer

Tipo: Vuelta

Un cuerpo pequeño (blanco o negro) en la parte alta con una sombra más baja larga con una pequeña o ninguna sombra superior. Alcista durante una tendencia bajista.



Hanging man

Tipo: Vuelta

También llamado colgado, aparece al contrario del martillo, en el final de las tendencias alcistas y su nombre deriva, con imaginación, de la similitud con un hombre ahorcado.

Consiste en un pequeño cuerpo (blanco o negro) próximo al máximo. La sombra inferior debería ser 2 o 3 veces más larga que la altura del cuerpo.

Es una señal bajista si ocurre durante una tendencia alcista, es llamado hanging man line y significa techo, señal de vuelta.

Si ocurre durante una tendencia bajista es llamado a bullish hammer y tiene implicaciones opuestas.





Inverted hammer

Tipo: Vuelta

Un hammer se forma cuando un pequeño cuerpo negro o blanco tiene una larga sombra superior

Al igual que el martillo , el martillo invertido (inverted hammer) durante una tendencia bajista tiene implicaciones de vuelta al alza siempre y cuando esta nueva tendencia se confirme durante las próximas sesiones, esta es una norma general a todas las formaciones que se detectan con sólo 1 o dos canlesticks.

La confirmación en este caso sería una apertura y cierre por encima del cuerpo de la vela que forma ese martillo invertido.



Long legged doji

Tipo: Vuelta

Doji de largas piernas. Se caracteriza por ser un doji con una larga sombra superior e inferior, se forma cuando el mínimo y el máximo durante la sesión forman una horquilla muy amplia pero el cierre se produce al nivel de la apertura

Esta señal implica indecisión, refleja un mercado en el cual los compradores y vendedores están en equilibrio.

En un mercado lateral un doji es neutral, ya que refuerza la propia situación del mismo.

En una tendencia al alza el doji es una señal de aviso de que la tendencia puede estar a punto de cambiar, indicará que los alcistas, o compradores, están perdiendo el control del mercado, aunque no refleje todavía un control por parte de vendedores. Las siguientes sesiones son las que han de confirmar o no, el cambio de tendencia.

En una tendencia bajista su aparición no es tan significativa, ya que también habrá que tener en cuenta la evolución del volumen para determinar como se ha alcanzado el equilibrio, en base de la aplicación del dicho de que para que el mercado avance hace falta dinero, pero para que baje no hace falta nada, se cae solo.

Dependiendo del punto de apertura y cierre en relación a las mechas reciben diferentes nombres, la vela actual, doji (patas cruzadas) en la que el punto de apertura y cierre está centrado es la que refleja más indecisión.

Un long legged doji durante una tendencia alcista puede ser señal de techo o de vuelta a la baja, durante una tendencia bajista lo contrario, soporte o vuelta al alza.

